



## Câmpus Lages sediou a 3ª edição do SEPEI

Com uma grande estrutura montada, aconteceu durante os dias 28, 29 e 30 no Câmpus Lages do Instituto Federal de Santa Catarina (IFSC) o 3º Seminário de Pesquisa, Extensão e Inovação (Sepei). O evento reuniu 560 participantes e teve a apresentação dos resultados dos projetos de pesquisa e extensão desenvolvidos por servidores e estudantes do IFSC em 2012 e 2013.

Além da apresentação de 211 trabalhos em pôsteres e sessões orais, a programação teve encontros

temáticos, palestras técnicas, mesas-redondas, mostra de protótipos, oficinas de extensão, espaços de discussão, apresentações culturais, passeios, campeonato de xadrez e reuniões de integração entre os pesquisadores da instituição.

Outra atividade paralela ao Sepei 2013 foi a reunião estendida do grupo de trabalho que elabora o projeto do Centro de Memória, Documentação e Cultura do IFSC. Durante o encontro foram elaborados os objetivos do

Centro de Memória, o plano museológico e o regimento do setor.

Até 2012, o Sepei era realizado em edições locais, em cada câmpus separadamente ou, no máximo, por região. A proposta de um evento sistêmico que favorecesse a interação entre os câmpus surgiu em uma reunião dos coordenadores de Pesquisa e Extensão, em novembro de 2012. O Câmpus Lages manifestou interesse em receber o Sepei no novo formato.



Mulheres Mil | Programa atende mulheres em situação de vulnerabilidade social

## Primeira aula do curso de Gestão Doméstica e Saúde da Família

No último dia 20 aconteceu a primeira aula do curso de Gestão Doméstica e Saúde da Família do Programa Mulheres Mil em Lages. As alunas foram recepcionadas pelas Gestoras do Programa em Lages, Camila Burin e Rita Timmermann. Além de receberem informações sobre o IFSC, o curso e conhecer as dependências do Câmpus Lages, as alunas participaram de uma conversa com a professora Paula Clarice Santos Grazziotin de Jesus que apresentou a palestra “As mil vozes das mulheres mil”.

O curso Gestão Doméstica e Saúde da Família é um curso de formação inicial direcionado para mulheres cujo objetivo é proporcionar subsídios para gestão do lar, considerando aspectos econômicos, ambientais, sociais e de saúde, e na geração de renda, a partir do

desenvolvimento de atividades artesanais, abordando conteúdos contextualizados e de impacto direto no seu dia a dia.

Em Lages, este curso é oferecido através do Programa Mulheres Mil que objetiva

impulsionar o desenvolvimento regional e institucional, pela melhoria do acesso de mulheres em situação de vulnerabilidade social à educação e ao mundo do trabalho.



Alunas terão aulas de terça à quinta-feira até o mês de dezembro deste ano

## NAPNE Lages realizou o primeiro Trote Inclusivo



Alunos testando a percepção sem o sentido visual

Aconteceu de 19 a 22 o Trote Inclusivo com os cursos técnicos do IFSC Câmpus Lages. A atividade, organizada pelo Núcleo de Atendimento às Pessoas com Necessidades Específicas (NAPNE), teve como objetivo promover a reflexão sobre o tema inclusão no Câmpus. Foi uma oportunidade de integrar os alunos ingressantes do 2º semestre de 2013 com os alunos de 2º módulo dos cursos técnicos em Agroecologia, Biotecnologia e Informática.

A ação consistiu na apresentação do NAPNE aos alunos ingressantes bem como na realização de dinâmicas de grupo com enfoque nas diferenças. O Trote Inclusivo também foi realizado com as turmas de 1º módulo dos cursos técnicos em Mecatrônica, Análises Químicas e Eletromecânica.

A coordenadora do projeto, Camila Burin, comentou que inicialmente a proposta era realizar a atividade apenas com os cursos

que possuíam turmas em 2º módulo, pois, normalmente, os trotes são ações de alunos veteranos para alunos calouros. “Entretanto, mudamos de ideia ao perceber que a atividade estava sendo bem aceita pelos alunos e que também precisávamos apresentar o NAPNE aos ingressos dos novos cursos técnicos”, comentou.

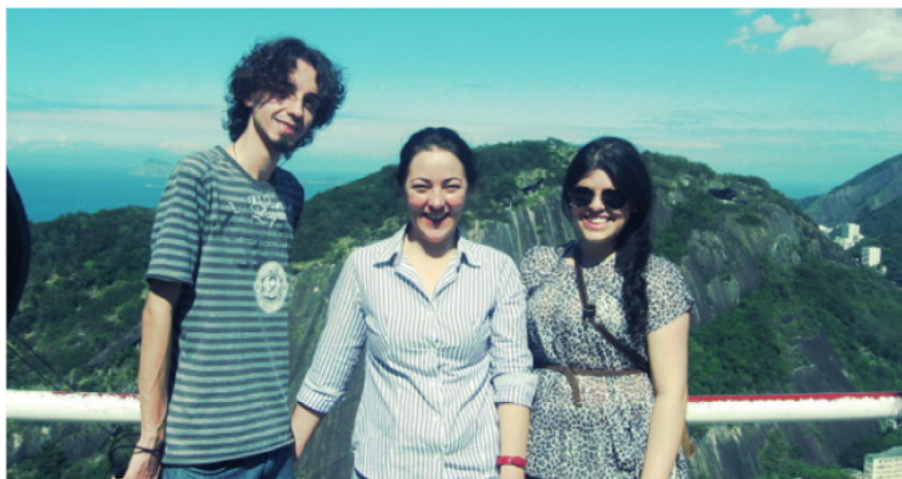
Ao final da atividade, foram propostas três questões aos estudantes a fim de avaliar o Trote Inclusivo e identificar como eles caracterizam uma escola inclusiva.

Devido a grande receptividade dos alunos ao Trote Inclusivo, o NAPNE Câmpus Lages pretende organizar a segunda edição no primeiro semestre de 2014 e, para tanto, convida servidores e alunos para participarem.

O projeto foi realizado com recursos oriundos do edital de Apoio a pequenos projetos APROEX nº02/2013.

## Extensão

## Alunos realizam viagem cultural ao Rio de Janeiro



Marcus, Márcia e Caroline durante visitas aos pontos históricos do Rio de Janeiro

Entre os dias 15 e 18 deste mês, os alunos Marcus Vinicius Binder Xavier do curso técnico subsequente em Biotecnologia, e Caroline Bastos do curso técnico concomitante em Agroecologia do Câmpus Lages do Instituto Federal de Santa Catarina (IFSC) realizaram uma viagem cultural ao Rio de Janeiro. O passeio foi o prêmio dos estudantes pelo primeiro lugar no concurso cultural “Olhares sobre o Meio Ambiente”, realizado por meio do projeto de extensão “Provocação: Arte e Cultura na Biblioteca II”, coordenado pela bibliotecária Márcia Medeiros de Lima.

Os estudantes disputaram as modalidades de xilogravura e fotografia. Na categoria xilogravura, a obra “Uma semente de Esperança” do aluno Marcus foi a vencedora. Já na categoria fotografia, a imagem de Caroline ficou em segundo lugar. A imagem campeã foi da aluna do curso técnico subsequente em Biotecnologia Franciele Bitencourt, mas por motivos particulares Franciele não pôde viajar.

A coordenadora do projeto acompanhou os alunos na viagem. Eles ficaram hospedados em um hotel no bairro da Urca, na Zona Sul do Rio. Durante os quatro dias de passeio, os alunos e a bibliotecária percorreram os principais pontos históricos da cidade carioca, além dos pontos turísticos como o Pão de Açúcar, o Corcovado e as praias.

O primeiro ponto histórico do Rio de Janeiro a ser visitado pelo trio foi o edifício colonial Paço Imperial, que hoje é um centro cultural onde ocorrem mostras

de pintura, fotografia, escultura, cinema e música. No centro cultural, também está situada a biblioteca Paulo Santos, de arte e arquitetura. Uma parada no Espaço Cultural da Marinha para conhecer a história da navegação no Brasil também estava no itinerário.

De acordo com Marcus, a cidade é linda e a cada esquina encontra-se uma história e um monumento diferente. “A diferença cultural é evidente, lá realmente se percebe a força do samba, mais ou menos como é o sertanejo aqui em Lages. A minha parte preferida foi a visita ao Pão de Açúcar, a vista é incrível! A paisagem é impressionante, vários tipos de árvores, um lugar realmente bonito”, relata o estudante.

Para Caroline, a viagem foi uma aventura. A oportunidade de conhecer o Rio de Janeiro e ainda desfrutar do que a cidade oferece, foi incrível. “Acordar em frente à praia, almoçar ao som do samba carioca e conhecer a história da cidade foi muito agradável. Conheci o Rio de Janeiro com pessoas inteligentes e dedicadas, que nos contaram todas as histórias e nos trataram super bem”, conta a aluna.

### Cursos do Pronatec são ofertados pelo IFSC-Lages na Serra Catarinense



Público presente no lançamento do Pronatec em Campo Belo do Sul

O Instituto Federal de Santa Catarina (IFSC), por meio do Programa Nacional de Acesso ao Ensino Técnico e Emprego (Pronatec), deverá ofertar cerca de 700 vagas em cursos gratuitos de qualificação profissional na região da Serra Catarinense. Entre os municípios beneficiados estão Lages, Campo Belo do Sul, Otacílio Costa, Cerro Negro, Palmeira, Curitibaanos e São Joaquim. Os cursos na região são oferecidos pelo Câmpus Lages.

Um dos objetivos do Pronatec é a ampliação e a democratização da oferta de cursos profissionalizantes em todo o País. Na Serra, entre os cursos oferecidos estão Operador de Computador, Agricultor Orgânico, Eletricista Instalador Predial de Baixa Tensão, Mecânico de Máquinas

Agrícolas, Operador de Máquinas e Implementos Agrícolas, Vendedor, Balconista de Farmácia, Desenhista Mecânico, Agente de Desenvolvimento Cooperativista e Inglês Básico.

Em alguns municípios, as aulas do Pronatec já começaram. Na cidade de Lages, a aula inaugural ocorreu em 29 de julho. Já em Campo Belo do Sul, o início das aulas foi no dia 5 de agosto e reuniu professores dos cursos, servidores do IFSC, alunos, autoridades políticas e a comunidade em geral.

Para mais informações sobre os cursos oferecidos pelo IFSC por meio do Pronatec, acesse [www.ifsc.edu.br/ensino/pronatec](http://www.ifsc.edu.br/ensino/pronatec) ou entre em contato pelo e-mail [pronatec@ifsc.edu.br](mailto:pronatec@ifsc.edu.br).

Álbum de FOTOS



[www.lages.ifsc.edu.br](http://www.lages.ifsc.edu.br)

Mande suas fotos para: [noticias.lages@ifsc.edu.br](mailto:noticias.lages@ifsc.edu.br)



Mais fotos: [www.lages.ifsc.edu.br](http://www.lages.ifsc.edu.br) / Mais fotos: [www.lages.ifsc.edu.br](http://www.lages.ifsc.edu.br) / Mais fotos: [www.lages.ifsc.edu.br](http://www.lages.ifsc.edu.br) / Mais fotos: [www.lages.ifsc.edu.br](http://www.lages.ifsc.edu.br)